



Monitor de Secas

CARTILHA DO
OBSERVADOR

República Federativa do Brasil

Jair Bolsonaro

Presidente da República

Ministério do Desenvolvimento Regional

Rogério Simonetti Marinho

Ministro

Agência Nacional de Águas**Diretoria Colegiada**

Christianne Dias Ferreira (Diretora-Presidente)

Ricardo Medeiros de Andrade

Oscar Cordeiro de Moraes Netto

Marcelo Cruz

Joaquim Gondim (Diretor-Substituto)

Secretaria Geral (SGE)

Rogério de Abreu Menescal

Procuradoria-Federal (PF/ANA)

Luís Carlos Martins Alves Junior

Corregedoria (COR)

Maurício Abijaodi Lopes de Vasconcellos

Auditoria Interna (AUD)

Eliomar Ayres da Fonseca Rios

Chefia de Gabinete (GAB)

Thiago Serrat

Gerência Geral de Estratégia (GGES)

Nazareno Marques de Araújo

Superintendência de Planejamento de Recursos Hídricos (SPR)

Sérgio Rodrigues Ayrimoraes Soares

Superintendência de Gestão da Rede Hidrometeorológica Nacional (SGH)

Marcelo Jorge Medeiros

Superintendência de Tecnologia da Informação (STI)

Sérgio Augusto Barbosa

Superintendência de Apoio ao Sistema Nacional de Gerenciamento de Recursos Hídricos (SAS)

Humberto Cardoso Gonçalves

Superintendência de Implementação de Programas e Projetos (SIP)

Tibério Magalhães Pinheiro

Superintendência de Regulação (SRE)

Rodrigo Flecha Ferreira Alves

Superintendência de Operações e Eventos Críticos (SOE)

Joaquim Guedes Corrêa Gondim Filho

Superintendência de Fiscalização (SFI)

Alan Vaz Lopes

Superintendência de Administração, Finanças e Gestão de Pessoas (SAF)

Luís André Muniz

Catálogo na fonte: Divisão de Biblioteca/CEDOC

A265c

Agência Nacional de Águas (Brasil).

Cartilha do observador: monitor de secas / Agência Nacional de Águas. – Brasília : ANA, 2020.
23 p. : Il.

1. Secas. 2. Meio Ambiente - Monitorização. I. Título

CDU 551.577.38

SUMÁRIO

O que é o Monitor de Secas?.....	6
Para que serve o Mapa do Monitor?.....	6
Quem é o observador do Monitor de Secas?.....	7
O que o observador faz?.....	7
Quando fazer a observação?.....	7
As tarefas do Observador.....	8
Mês anterior como foco.....	8
Obter informações de campo.....	9
Notificar os impactos observados.....	10
Interagir com o Validador Estadual.....	10
Transmitir o formulário mensalmente.....	11
Observar o prazo de envio.....	12
Retificar informações inexatas.....	13
Como preencher o formulário?.....	13
Quais as qualidades de um (bom) observador?.....	14
Posso me tornar um observador?.....	14





Esta cartilha é para você, observador(a).

Aqui você encontra as melhores práticas para a realização do seu trabalho. Agradecemos a sua dedicação e contribuição para o conhecimento da situação da seca no seu Estado.

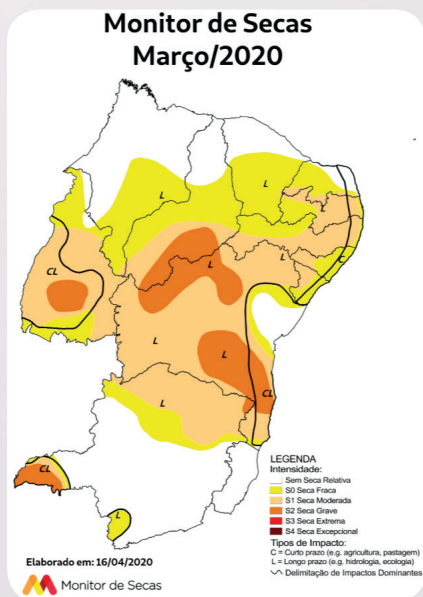
Tenha um ótimo trabalho!

Agência Nacional de Águas (ANA)



O que é o Monitor de Secas?

É uma ferramenta de monitoramento regular e periódico da situação da seca, em que se pode acompanhar mensalmente o estabelecimento, a evolução ou involução de um evento de seca, classificando-a segundo seu grau de severidade.



Para que serve o Mapa do Monitor?

O Mapa do Monitor não é uma previsão de secas. Trata-se de um “retrato” atualizado da situação de seca no mês a que ele se refere.

Os Estados podem utilizar o Mapa para avaliar que tipo de ações podem ser tomadas para o enfrentamento das condições de seca apresentadas.

No âmbito federal, o Mapa tem sido um importante instrumento para a gestão de seca, servindo como suporte para adoção de medidas de preparação e resposta.



Quem é o observador do Monitor de Secas?

É o responsável por supervisionar e documentar a situação da seca, informando ao validador os impactos observados em sua região de atuação.

O que o observador faz?

O observador tem a função de relatar ao validador, por meio de um formulário específico, os impactos decorrentes de eventos de seca que estão afetando a sua região.

Quando fazer a observação?

Não existe uma frequência estabelecida ou uma rotina rígida. Idealmente, o observador deve ter a consciência de estar atento, no decorrer do mês, aos impactos que estão ocorrendo na sua região para que, ao final do mês de referência, possa fazer um bom relato ao validador do seu Estado.



As tarefas do Observador:

Mês anterior como foco

Obtter informações de campo

Notificar os impactos observados

Interagir com o Validador Estadual

Transmitir o formulário mensalmente

Observar o prazo de envio

Retificar informações inexatas

Mês anterior como foco

O observador deve considerar somente os acontecimentos ocorridos dentro do mês de referência, que é o mês anterior ao do envio do formulário. Isso é importante para que os impactos relatados no formulário representem, de fato, o período de observação.

Caso ocorram eventos no início do mês que alterem o estado de seca, estes devem constar apenas no formulário do mês seguinte.



Zig Koch/Banco de Imagens ANA



Portanto, é preciso estar atento para:

- 1) Considerar apenas acontecimentos que tenham ocorrido no mês de referência; e
- 2) Tomar nota dos acontecimentos mais importantes para registrá-los no formulário do mês a que se referem.



Obter informações de campo

É importante que as informações contidas no formulário tenham sido verificadas no próprio local, representando a realidade da região de atuação do observador – identificada no cabeçalho do formulário.

Se o observador cadastrado na rede estadual não desempenha suas atividades em campo, é essencial que ele tenha meios de obter as informações diretamente de quem o faz.



Notificar os impactos observados

Na prática, o observador tem a função de supervisionar, por meio dos impactos observados, a evolução da seca na sua área de atuação, atentando-se para 3 dimensões principais:

- * Ocorrência de Precipitação (seca meteorológica)
- * Impactos na Agricultura (seca agrícola)
- * Impactos nos Recursos Hídricos (seca hidrológica)

Todo relato de impactos decorrentes da seca deve ser feito por meio dos formulários, que serão armazenados num banco de dados.

Interagir com o Validador Estadual

As informações preenchidas pelo observador no formulário de observação de impactos irão auxiliar o validador estadual a identificar se a severidade da seca naquela região está bem representada no traçado do Mapa do Monitor daquele



mês – produzido pelo Autor.

Uma boa interação entre o observador de impactos e o validador do Mapa mantém um canal de comunicação aberto para o esclarecimento de dúvidas e a complementaridade de informações relevantes.



Transmitir o formulário mensalmente

É indispensável que o formulário seja preenchido e enviado todo mês, mesmo que:

- se trate de um mês da estação chuvosa;
- o observador considere que a situação na sua região já melhorou muito;



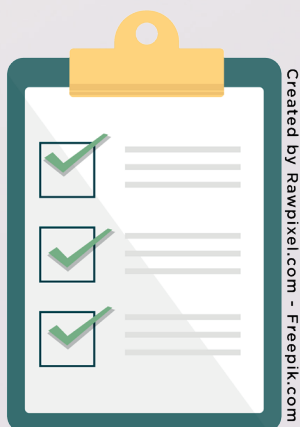
Zig Koch/Banco de Imagens ANA



- não haja nenhuma novidade em relação ao mês anterior;

- o observador não saiba responder todas as perguntas;

Isso importa porque o Monitor é uma ferramenta de monitoramento contínuo da situação de seca, independente, até mesmo, da própria existência da seca naquele mês. A classificação “Sem Seca Relativa” também é uma informação importante!



Observar o prazo de envio

O formulário do observador deve chegar ao validador a tempo de produzir o Mapa do Monitor do seu Estado. Para cumprir o cronograma da rotina operacional do Monitor de Secas, esse envio deve ocorrer entre o 1º e o 5º dia do mês subsequente ao mês de referência, independentemente de serem dias úteis ou não.



Retificar informações inexatas

É possível que, após o envio do formulário, o observador perceba que cometeu um equívoco. Nesse caso, ele não deve hesitar em enviar um novo formulário retificando a informação, ainda que esteja fora do prazo (dia 1 ao dia 5) ou mesmo que o Mapa daquele mês já tenha sido publicado.

A correção importa porque as informações sobre impactos decorrentes da seca são guardadas num banco de dados para a realização de estudos a respeito da seca em cada região e seus efeitos sobre as populações.

Como preencher o formulário?

O formulário é padronizado com 4 perguntas e um campo aberto para a inclusão de outras informações. É essencial que os dados de identificação do observador e de sua região de atuação estejam no cabeçalho.



Designed by rawpixel.com / Freepik



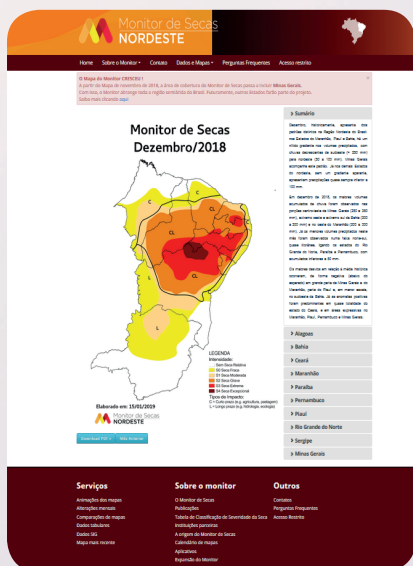
Quais as qualidades de um (bom) observador?

Sensato

Engajado

Comprometido

Atento



Posso me tornar um observador?

Hoje, os observadores estão ligados aos órgãos estaduais parceiros do Monitor de Secas. Se sua instituição já faz parte do projeto ou tem interesse em colaborar, entre em contato diretamente com o órgão parceiro do Monitor no seu Estado ou pelo site.





Monitor de Secas

Saiba mais sobre o Monitor de Secas em:

<http://monitordesecas.ana.gov.br>

<http://www.ana.gov.br/sala-de-situacao/monitor-de-secas>